

Uchwała Nr VIII/45/2024
Rady Miejskiej w Szczepleszynie
z dnia 7 października 2024r.

**w sprawie przyjęcia zmiany Gminnego Programu Rewitalizacji Miasta i Gminy
Szczepleszyn na lata 2024 – 2030**

Na podstawie art. 14 ust. 1 i art. 23 ust. 1 i 2 ustawy z dnia 9 października 2015r. o rewitalizacji (t. j. Dz. U. z 2024r. poz. 278) w związku z art. 18 ust. 2 pkt.15 ustawy z dnia 8 marca 1990r. o samorządzie gminnym (t.j. Dz. U. z 2024r. poz. 609 z późn.zm.) Rada Miejska w Szczepleszynie uchwała, co następuje:

§1.

W załączniku do Uchwały Nr III/18/2024 Rady Miejskiej w Szczepleszynie z dnia 21 czerwca 2024r. w sprawie przyjęcia Gminnego Programu Rewitalizacji Miasta i Gminy Szczepleszyn na lata 2024 – 2030 zmienionym Uchwałą Nr VI/32/2024 z dnia 3 września 2024r. zmianie ulega mapa „Załącznik Nr 1 Podstawowe kierunki zmian funkcjonalno–przestrzennych rewitalizacji”, stanowiąca załącznik Gminnego Programu Rewitalizacji Miasta i Gminy Szczepleszyn na lata 2024-2030 i zastępuje ją mapa stanowiąca załącznik do niniejszej uchwały.

§ 2.

Wykonanie uchwały powierza się Burmistrzowi Szczepleszyna.

§ 3.

Uchwała wchodzi w życie z dniem podjęcia.

Przewodniczący Rady Miejskiej

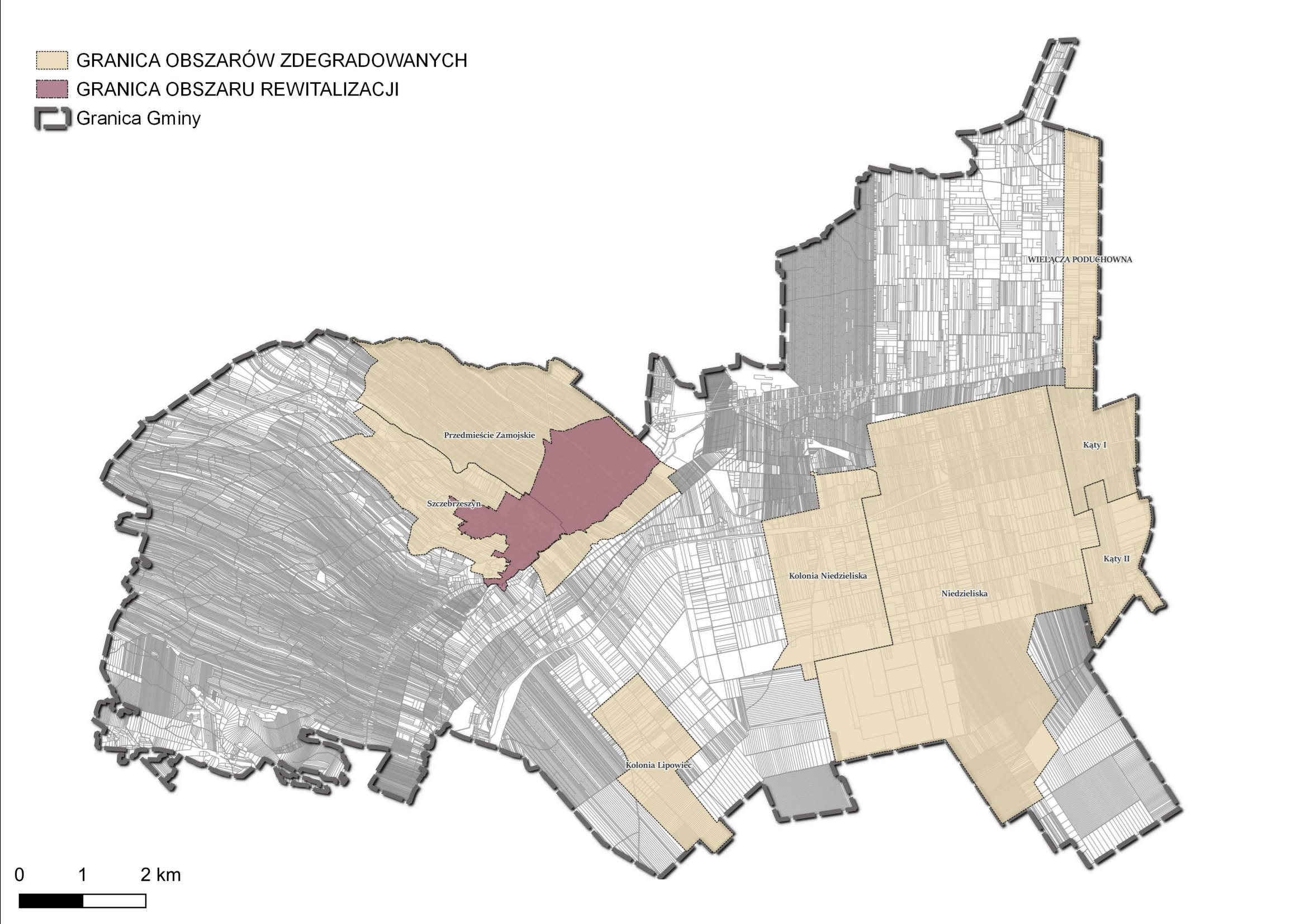
Uzasadnienie

do Uchwały
Rady Miejskiej w Szczepieszynie

W związku z uwagami Urzędu Marszałkowskiego Województwa Lubelskiego dotyczącymi Gminnego Programu Rewitalizacji Miasta i Gminy Szczepieszyn uchwalonego Uchwałą Nr III/18/2024 Rady Miejskiej w Szczepieszynie z dnia 21 czerwca 2024r. w sprawie przyjęcia Gminnego Programu Rewitalizacji Miasta i Gminy Szczepieszyn na lata 2024 – 2030 zmienionego Uchwałą Nr VI/32/2024 z dnia 3 września 2024r. zaszła konieczność dokonania korekty w dokumencie polegającej na wprowadzeniu poprawki do mapy stanowiącej załącznik do GPR.

Wprowadzone poprawki w mapie nie spowodowały zmian w przedsięwzięciach rewitalizacyjnych, w związku z tym nie zaszła potrzeba przeprowadzenia konsultacji społecznych. Zmiany w dokumencie wynikały jedynie z potrzeby dostosowania załącznika do warunku ustawowego określonego w art. 15 ust. 1 ustawy o rewitalizacji tj. obszar zdegradowany i obszar rewitalizacji zawierać ma wskazanie granic tych obszarów wykonane na mapie w skali co najmniej 1:5 000, sporządzonej z wykorzystaniem treści mapy zasadniczej, a w przypadku jej braku z wykorzystaniem treści mapy ewidencyjnej w rozumieniu ustawy prawo geodezyjne i kartograficzne i zostały naniesione zgodnie z sugestiami organu oceniającego GPR.

Jako, że Gminny Program Rewitalizacji Miasta i Gminy Szczepieszyn na lata 2024 – 2030 będzie stanowił dokument umożliwiający ubieganie się o środki unijne na projekty rewitalizacyjne w ramach programów operacyjnych, podjęcie uchwały w sprawie przyjęcia zmiany Gminnego Programu Rewitalizacji Miasta i Gminy Szczepieszyn na lata 2024-2030 jest zasadne.

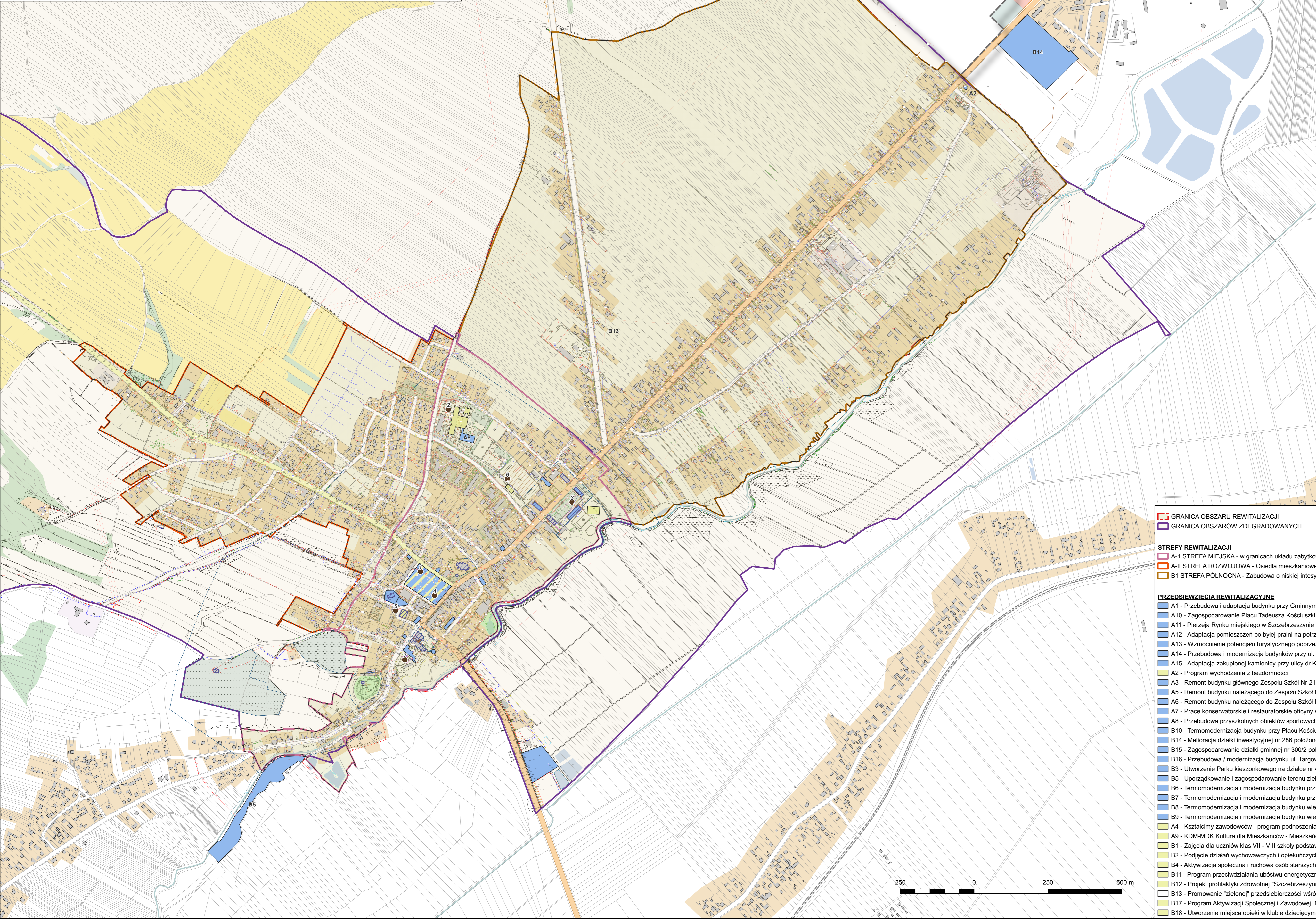
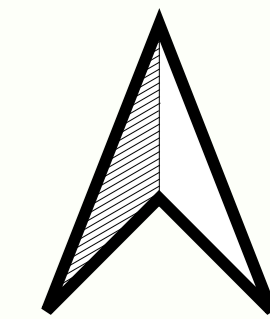


MIASTO I GMINA SZCZEPLESZYN

GMINNY PROGRAM REWITALIZACJI MIASTA I GMINY SZCZEPLESZYN NA LATA 2024-2030

ZAŁĄCZNIK NR 1
PODSTAWOWE KIERUNKI ZMIAN FUNKCJONALNO-PRZESTRZENNYCH REWITALIZACJI
SKALA 1:5000

WYKONANE NA PODKŁADZIE MAPY ZASADNICZEJ



LEGENDA

UWARUNKOWANIA PRZESTRZENNE OBSZARU REWITALIZACJI

- GRANICA_GMINY
- UWARUNKOWANIA I POTENCJALY

ZAGOSPODAROWANIE TERENU

- BUDYNKI
- DZIAŁKI EWIDENCYJNE

INFRASTRUKTURA KOMUNIKACYJNA

- LINIE KOLEJOWE
- DROGI GŁÓWNE - KRAJOWE
- DROGI WOJEWÓDZKIE
- DROGI POWIATOWE
- DROGI GMINNE
- DROGI LOKALNE
- CIEKI WODNE - RZĘKI

GŁÓWNE ELEMENTY ZAGOSPODAROWANIA

- tereny mieszkaniowe
- tereny parków
- skwery
- tereny rolnicze
- tereny cmentarzy
- tereny leśne
- tereny produkcyjne
- tereny usług
- zbiorniki wodne

UWARUNKOWANIA KULTUROWE

- STREFY OCHRONY KONSERWATORSKIEJ - ŚCISLEJ
- OBIEKTY WPISANE DO REJESTRU ZABYTKÓW

- GRANICA OBSZARU REWITALIZACJI
- GRANICA OBSZARÓW ZDEGRADOWANYCH

STREFY REWITALIZACJI

- A-1 STREFA MIEJSKA - w granicach układu zabytkowego i ochrony archeologicznej - zabudowa usługowa (w tym usługi publiczne) usługowo-mieszkalna i mieszkalna (z udziałem zabudowy zabytkowej)
- A-II STREFA ROZWOJOWA - Osiedla mieszkaniowe o niskiej intensywności z usługami, mieszkalnictwo, działalność gospodarcza
- B1 STREFA PÓLNOČNA - Zabudowa o niskiej intensywności z funkcją miastotwórczą, zabudowa mieszkaniowa, usługi w tym obsługi publiczne, przedsiębiorczość

PRZEDSIĘWZIĘCIA REWITALIZACYJNE

- A1 - Przebudowa i adaptacja budynku przy Gminnym Domu Seniora w Szczepleszynie na potrzeby osób ze specjalnymi potrzebami w tym osób bezdomnych i samotnych wraz z zakupem wyposażenia
- A10 - Zagospodarowanie Placu Tadeusza Kościuszki w Szczepleszynie
- A11 - Pierzeja Rynku miejskiego w Szczepleszynie
- A12 - Adaptacja pomieszczeń po byłej pralni na potrzeby poradni kardiologicznej wraz z zakupem wyposażenia oraz zagospodarowaniem terenu
- A13 - Wzmocnienie potencjału turystycznego poprzez prace konserwatorskie i adaptacyjne zabytkowej cerkwi w Szczepleszynie
- A14 - Przebudowa i modernizacja budynków przy ul. Zwierzynickiej 4 i 4b w Szczepleszynie w celu przywrócenia/nadania im funkcji społecznej
- A15 - Adaptacja zakupionej kamienicy przy ulicy dr Klukowskiego 4 w Szczepleszynie i nadanie jej funkcji społecznej i gospodarczej
- A2 - Program wychodzenia z bezdomności
- A3 - Remont budynku głównego Zespołu Szkół Nr 2 im. dr Z. Klukowskiego w Szczepleszynie (Zamojska 70)
- A5 - Remont budynku należącego do Zespołu Szkół Nr 2 im. dr Z Klukowskiego w Szczepleszynie (dawnego OIK) mieszczącego się przy Zamojskiej 29
- A6 - Remont budynku należącego do Zespołu Szkół Nr 2 im. dr Z Klukowskiego w Szczepleszynie mieszczącego się przy Zamojskiej 31
- A7 - Prace konserwatorskie i restauratorskie oficyny wschodniej wchodzącej w skład Zespołu Szkół Nr 2 im. dr Z Klukowskiego w Szczepleszynie. Przystosowanie budynku do prowadzenia działalności kultu
- A8 - Przebudowa przyszkolnych obiektów sportowych przy Szkole Podstawowej nr 1 w Szczepleszynie
- B10 - Termomodernizacja budynku przy Placu Kościuszki 44 w Szczepleszynie
- B14 - Melioracja działki inwestycyjnej nr 286 położonej w obrębie Kłemenów
- B15 - Zagospodarowanie działki gminnej nr 300/2 położonej w obrębie Przedmieście Zamojskie (stare targowisko)
- B16 - Przebudowa i modernizacja budynku ul. Targowa 12 w Szczepleszynie
- B3 - Utworzenie Parku kieszonkowego na działce nr 432/1 położonej w obrębie Szczepleszyna, z przebudową studni miejskiej
- B5 - Uprządkowanie i zagospodarowanie terenu zieleni na działce 2314/2, obręb Przedmieście Bionie (Park nad rzeką)
- B6 - Termomodernizacja i modernizacja budynku przy ul. Targowej 3
- B7 - Termomodernizacja i modernizacja budynku przy ul. Zamojskiej 11
- B8 - Termomodernizacja i modernizacja budynku wielomieszkalniowego przy ul. Partyzantów 1
- B9 - Termomodernizacja i modernizacja budynku wielomieszkalniowego przy ul. Sądowej 1
- A4 - Kształcimy zawodowców - program podnoszenia kwalifikacji i kompetencji zawodowych młodzieży i osób aktywnych na rynku pracy
- A9 - KDM-MDK Kultura dla Mieszkańców - Mieszkańcy dla kultury, Warsztaty międzypokoleniowe i imprezy integracyjne
- B1 - Zajęcia dla uczniów klas VII - VIII szkoły podstawowej z zakresu przedsiębiorczości "MOJE FINANSE - MOJA PRZYSZŁOŚĆ"
- B2 - Podjęcie działań wychowawczych i opiekuńczych, aktywizacja ruchowa w odniesieniu do dzieci i młodzieży wymagających opieki w tym w szczególności pochodzących z rodzin ubogich zagrożonych wykluczeniem
- B4 - Aktywizacja społeczna i ruchowa osób starszych i z niepełnosprawnościami
- B11 - Program przeciwdziałania ubóstwu energetycznemu
- B12 - Projekt profilaktyki zdrowotnej "Szczepleszynieńskim zdrowy jak chrząszcz"
- B13 - Promowanie "zielonej" przedsiębiorczości wśród mieszkańców obszaru LGD "Nasze Roztocze" (obszar łączony z obszarem rewitalizacji)
- B17 - Program Aktywizacji Społecznej i Zawodowej, Metody integracji z rynkiem pracy oraz powrotu na rynek pracy osób znajdujących się w niekorzystnej sytuacji
- B18 - Utworzenie miejsca opieki w klubie dziecięcym na terenie SP nr 1 w Szczepleszynie

